

# Quick Installation Guide

**Innominate** Security Technologies AG  
Albert-Einstein-Str. 14  
12489 Berlin, Germany

Tel. +49(0)30-63923300  
Fax +49(0)30-63923307  
contact@innominate.com



**LUCOM** GmbH  
Ansbacher Str. 2a  
D 90513 Zirndorf  
Tel: 09127 / 59 460-10  
Fax: 09127 / 59 460-20  
E-Mail: [info@lucom.de](mailto:info@lucom.de)

## **Innominate** mGuard delta



## Willkommen beim Innominate mGuard delta, der höchsten Sicherheitsstufe für Ihr Netzwerk.

### Welcome to Innominate mGuard delta, the highest security level for your network.

Hier finden Sie eine Kurzbeschreibung zur Einrichtung Ihres Innominate mGuard delta.

Here you find a short description to install your Innominate mGuard delta.

Ihr Innominate mGuard Team  
Your Innominate mGuard Team

Um den Innominate mGuard delta in Betrieb zu nehmen, gehen Sie wie folgt vor:

#### 1. Gerät in Betrieb nehmen:

##### Ethernetbuchsen # 4-7:

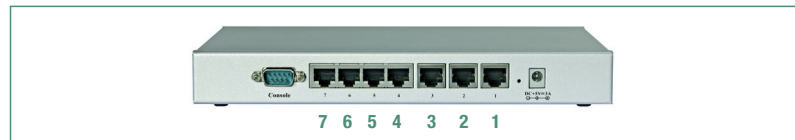
Zum Anschluss an die zu schützenden Rechner oder das lokale Netz.

##### Ethernetbuchse # 3:

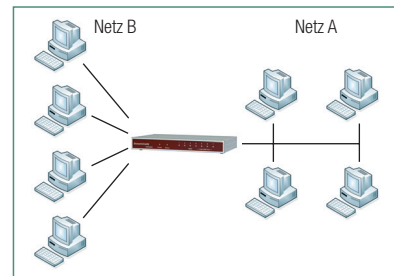
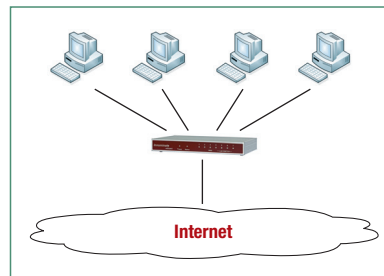
Zum Anschluss an ein externes Netzwerk, z.B. das Internet.

##### Stromversorgungsbuchse:

Zum Anschluss des mitgelieferten Netzteils 5 Volt/3A. Bitte verwenden Sie NUR dieses Netzteil.



#### 2. Einsatzszenarien:



© Innominate Security Technologies AG

Ohne die vorherige schriftliche Zustimmung der Innominate Security Technologies AG darf dieses Handbuch weder teilweise noch vollständig fotokopiert, vervielfältigt oder in eine andere Sprache übersetzt werden. November 2005.

This manual may not be photocopied, duplicated or translated into another language in whole or in part without the prior written approval of Innominate Security Technologies AG. November 2005.

3. Vom zu sichernden Rechner oder Netz kann der mGuard delta mit Hilfe eines HTTPS-fähigen Web-Browsers konfiguriert werden.

4. Die Netzwerkeinstellungen des Konfigurationsrechners:

IP-Adresse: 192.168.1.2  
Subnetzmaske: 255.255.255.0  
Standard-Gateway: 192.168.1.1

Um den mGuard delta administrieren zu können, müssen Sie im Web-Browser die folgende Adresse eingeben: **https://192.168.1.1**

5. Quittieren Sie den Sicherheitshinweis mit **ja**.
6. Zum Anmelden an den mGuard delta, geben Sie bitte Folgendes an (bitte beachten Sie die Groß- und Kleinschreibung):

Login: **admin**  
Passwort: **mGuard**

Die Konfigurationsoberfläche wird angezeigt.

7. Nun können Sie mit der Konfiguration des mGuard delta beginnen.

Weitere Beschreibungen  
finden Sie im Handbuch auf  
der mitgelieferten CD.

**Please follow these instructions to setup your Innominate mGuard delta for the first time.**

1. **Starting up the device:**

**Ethernet sockets # 4-7:**

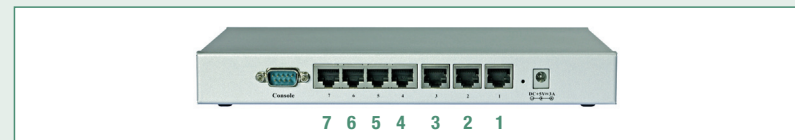
Internal interfaces for connecting devices to your local network (LAN).

**Ethernet socket # 3:**

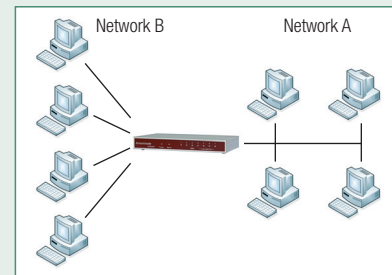
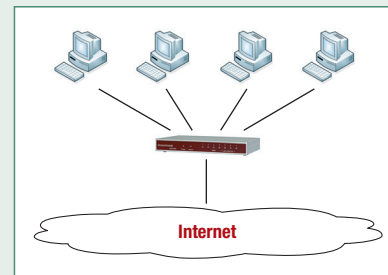
External interface for connection to your external router or DSL modem.

**Power supply socket:**

Please use **ONLY** the power supply (220VAC/5VDC/3A) included with your mGuard delta.



2. **Implementation scenarios:**



3. The mGuard delta web configuration interface is accessible from any HTTPS-compliant web browser in your local network.

4. Please configure the PC network interface connected to the LAN side of mGuard delta as follows:

IP address: 192.168.1.2  
Subnet mask: 255.255.255.0  
Standard gateway: 192.168.1.1

Please use the following web URL to access the web configuration interface on mGuard delta:  
**https://192.168.1.1**

5. Accept the security notification of your web browser.

6. Please use the following login name and password for authentication on mGuard delta (entries are case-sensitive):

Login: **admin**  
Password: **mGuard**

The configuration interface will be displayed.

7. Now you can start with the configuration of the mGuard delta.

For further instructions  
please refer to the CD  
handbook!